



**Aktualizacja inwentaryzacji dendrologicznej istniejącej
roślinności zabytkowego parku w m. Zasów, gm. Żyraków, dz. nr
ew.: 450, 453/1, 453/3, 453/4, 457/8**

Łódź- Zasów 2019

Aktualizacja inwentaryzacji dendrologicznej istniejącej roślinności
zabytkowego parku w m. Zasów, gm. Żyraków, dz. nr ew.: 450, 453/1, 453/3,
453/4, 457/8

Zleceniodawca:

Gmina Żyraków
39-204 Żyraków 137
NIP:8722222062

Wykonawca:

GEOINTERRA
mgr inż. Leszek Styczyński
Pomiary geodezyjne, archeologia, zagospodarowanie terenów zieleni.
91-040 Łódź, ul. Powstańców Wielkopolskich 8 m. 58
NIP: 726-229-36-27
Tel. 793-404-413

Konsultacja merytoryczna:

mgr inż. Stanisław Styczyński

Wstęp:

Aktualizacje inwentaryzacji dendrologicznej istniejącej roślinności zabytkowego parku w m. Zasów, gm. Żyraków, dz. nr ew.: 450, 453/1, 453/3, 453/4, 457/8 opracowano w oparciu o umowę nr 107/2019 z dnia 18.10.2019 zawartą pomiędzy zamawiającym: Gminą Żyraków 39-204 Żyraków 137 NIP:8722222062 oraz wykonawcą: GEOINTERRA mgr inż. Leszek Styczyński Pomiar geodezyjne, archeologia, zagospodarowanie terenów zieleni. 91-040 Łódź, ul. Powstańców Wielkopolskich 8 m. 58 NIP: 726-229-36-27. Jako podkład geodezyjny do nanoszenia drzew posłużyła mapa zasadnicza, dostarczona przez zamawiającego.

Zakres opracowania:

Zakres opracowania został określony na podstawie wizji terenowej oraz granicy działki nr ew.: 450, 453/1, 453/3, 453/4, 457/8.

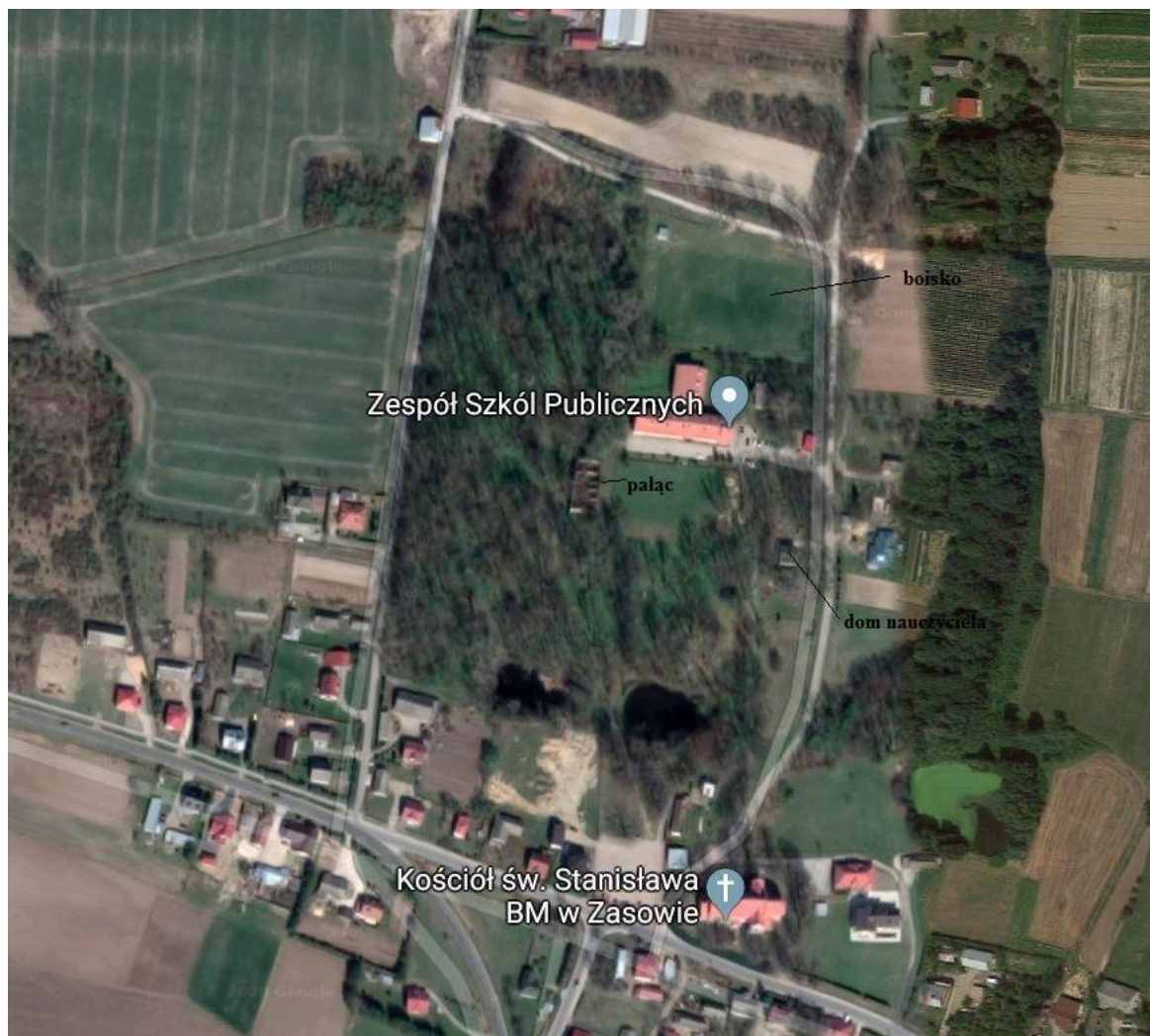
Metoda:

Na omawianym obszarze przeprowadzono inwentaryzację szczegółową drzew i krzewów z naniesieniem na podkład geodezyjny. Jako podkład kartograficzny wykorzystano, mapę zasadniczą w skali 1:500. Drzewa poddane inwentaryzacji zostały oznaczone na planie numerami, które odpowiadają numerom w przygotowanym zestawieniu tabelarycznym. Uwzględniono: numer porządkowy, nazwę polską, nazwę łacińską, obwód mierzony na wys. 130 cm (w przypadku okazów wielopniowych zamieszczono ilość obwodów równą ilości pni), w tabeli uwzględniono również stan zdrowotny oraz uwagi. Obszary

występowania samosiewów gatunków lokalnie występujących zaznaczono na planie za pomocą falującej linii a numer porządkowy oznaczono kursywą. Część zadrzewienia, niewymagającego decyzji na wycinkę zinwentaryzowano w sposób ogólny, podając powierzchnię ich występowania.

Położenie:

Parku zabytkowy w m. Zasów, gm. Żyraków, dz. nr ew.: 450, 453/1, 453/3, 453/4, 457/8, położony jest w centralnej części wsi Zasów, na północ od XIX w. kościoła im. Świętego Stanisława, w bliskim sąsiedztwie skrzyżowania dróg łączących miejscowości Dąbie i Mokre oraz Dąbrówka Wielka i Róża. Granice parku wyznaczają: od północy, droga gruntowa oraz gospodarstwa rolne, od wschodu droga gruntowa, gospodarstwa rolne oraz zabudowa jednorodzinna, od południa sąsiaduje z terenami kościoła parafialnego(wraz z parkingiem), oraz zabudową jednorodziną. Do najważniejszych elementów przestrzennych parku, zaliczyć można: XIX w. dwór (pałac) rodu Łubieńskich herbu Pomian, Zespół szkół Publicznych w Zasowie (wraz z boiskami oraz placami zabaw), „dom nauczyciela”(wraz z podwórzem). Najbardziej charakterystyczne elementy naturalnego krajobrazu parku stanowią: dwa stawy znajdujące się od strony południowej, pozostałości stawu z wyspą (południowy zachód) oraz nieregularne ukształtowanie terenu samego parku.



<https://www.google.com/maps/@50.1347939,21.3232666,693m/data=!3m1!1e3>

Charakterystyka drzewostanu:

Drzewostan parkowy można podzielić na kilka najbardziej charakterystycznych grup: regularne nasadzenia parkowe, realizowane głównie w formie alei, starodrzew rozproszony o swobodnym układzie kompozycyjnym oraz samosiewy gatunków lokalnie występujących. Ogółem inwentaryzacja objęła 1023 drzewa należące do 40 gatunku oraz samosiewy rosnące w skupinach. Do najważniejszych elementów zieleni wysokiej wchodzącej w skład założenia parkowego zaliczyć można: Aleję lipową prowadzącą pomiędzy stawami do

dworu, składająca się z lip drobnolistnych oraz szerokolistnych, aleję lipową otaczającą park od południa, dwustronne obsadzenie przejścia pomiędzy nieczynnym i czynnym stawem, w którego skład wchodzi topole czarne (często w bardzo złym stanie zdrowotnym), aleja obsadzona dębami piramidalnymi, wyznaczająca wschodnią część parku, grupa platanów klonolistnych rosnąca w południowej części parku, grupa orzechów czarnych rosnąca na północ od czynnych stawów, aleje grabowe i bukowe znajdujące się w północnej części założenia. Do ciekawych i charakterystycznych pojedynczych okazów zieleni parkowej należą niewątpliwie: topola czarna (nr w zestawieniu 948), będąca w złym stanie zdrowotnym i wymagająca pilnej interwencji oraz rzadko występujący ajlant gruczołkowaty (nr w zestawieniu 336). Ponadto północno-zachodniej część założenia porośnięta jest gęsto młodymi (do 50 cm. wysokości) okazami klonu pospolitego oraz bzu czarnego.

W sposób ogólny stan zdrowotny drzew znajdujących się w parku, można określić jako średni, wiele z nich (głównie w obrębie starodrzewia) wymaga pilnych zabiegów pielęgnacyjnych- redukcyjnych oraz założenia systemu wiązań. Ponadto w parku znajduje się kilka, obalonych przez wiatr, drzew. Szczegółowy zakres prac, w obrębie drzewostanu, stanowić będzie przedmiot osobnego opracowania

Opracował:
mgr inż. Leszek Styczyński

Dokumentacja fotograficzna



Fot 1 Aleja lipowa prowadząca do dworu.



Fot 2 Pochylona nad staw lipa szerokolistna.



Fot 3 Widok na północną część paku, na drugim planie przewrócona do stawu wierzbą białą.



Fot 4 Nowe nasadzenia lipy drobnolistnej, znajdujące się w północnej części alei prowadzącej do dworu.



Fot 5 Platany klonolistne rosnące w centralnej części parku.



Fot 6 Obalona i złamana lipa szerokolistna (nr w zestawieniu 230).



Fot 7 XIX w. dwór) rodu Łubieńskich herbu Pomian, widoczne rosnące w jego obrębie samosiewy.



Fot 8 Aleja bukowa znajdująca się w północnej części parku.



Fot 9 Nowe nasadzenia przed szkołą, na drugim planie starodrzew parkowy.



Fot 10 Widok na dwór od strony wschodniej, w oddali widoczne elementy starodrzewia.



**Fot 11 Jesiony wyniosłe rosnące wzdłuż granicy północno-wschodniej założenia, w pobliżu boiska.
Widoczna zgorzel słoneczna.**



Fot 12 topola czarna (nr w zestawieniu 948) rosnąca na południe od „domu nauczyciela”, drzewo wymagające podjęcia pilnych działań.